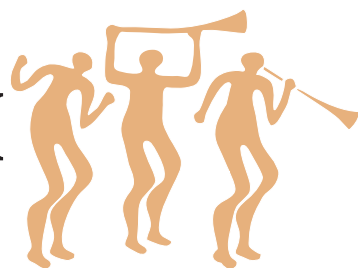


# КУЛЬТУРА ШВЕЦИИ

ИЗДАНО ШВЕДСКИМ ИНСТИТУТОМ • ОКТЯБРЬ 2002 • ОД 111 Б



Автоматический пылесос «Трилобит» фирмы «Электролюкс». Работа Инес Юнгрэн, отмеченная премией «Выдающийся шведский дизайн» 2002 года.



Керамическая чаша на ножках. Мари Э Йоранссон, 2002 г.

SARA DANIELSSON

## Шведский дизайн

Своим становлением современный шведский дизайн обязан пробуждению культурного самосознания нации и мощным художественным течениям конца XIX-начала XX веков. Изучая его историю, нельзя не остановиться на двух легендарных датах. Это 1930-й — год большой Стокгольмской выставки\*, переломный для шведского функционализма, и 1955-й — год, когда состоялась большая выставка бытового дизайна в Хельсинборге, Н55\*, продемонстрировавшая многое из того, что определило представление окружающего мира о шведском дизайне и прикладном искусстве. Еще и сейчас Н55 служит источником вдохновения для многих молодых мастеров.

### НЕКОТОРЫЕ ИСТОРИЧЕСКИЕ СВЕДЕНИЯ

Развитие шведской декоративно-прикладной отрасли, чья история насчитывает уже более ста лет, сплетено со становлением индустриального общества, ознаменованного Всемирной выставкой 1897 года в Стокгольме. Здесь был фарфор заводов «Густавсберг» и «Рёрстранда», оформленный такими мастерами как Гуннар Веннерберг и Альф Валландер. Художник Карл Ларссон, находившийся под влиянием английского течения «Arts and Crafts» («Искусство и ремесла»), в своих акварелях впервые показал здесь интерьеры своего дома в Сундборне, для которого его жена Карин Ларссон спроектировала многие предметы мебели и ткани. Эти простые, необезличенные интерьеры, обставленные в сельском стиле и выдержанные в светлых тонах, привлекли международное внимание, их и по сей день считают квинтэссенцией «шведскости». Вдохвленная ларссоновской эстетикой домашнего благополучия, писательница Элен Кей выступила со статьей «Красота в доме» (*Skönhet i hemmet*), сыгравшей программную роль. Сформулировав свою социальную заангажированность, она выдвинула требование «красоты для всех» в одноименной статье, опубликованной в 1899 г. В 1919 г. Грегор



ASA LUNDÉN, STAVENS KONSTFÖRENING

\* Как Стокгольмская выставка, так и Н55 (г.е. Helsingborg 1955) были организованы Шведским объединением художественных промыслов (Svenska Slöjdföreningen), ныне «Свенск Форм» (Svensk Form) — старейшей дизайнерской организацией мира, основанной в 1845 г. С 2000 г. «Свенск Форм», выполняя государственный заказ, действует как национальный форум для всех, интересующихся декоративно-прикладным искусством и дизайном. Организация издает журнал «Форма», посвященный дизайну (Designidskriften "Form"), и регулярно организует конкурсы «Выдающийся шведский дизайн» и «Избранное» ("Utmärkt Svensk Form" и "Utväld"), жюри которых отбирает и премирует лучшие образцы дизайна: в первом случае — предметов массового производства и образцы коммерческого дизайна, во втором — произведений прикладного искусства.

Акварели Карла Ларссона, изображающие его дом в Сундборне, отождествляются еще и сегодня с «самым что ни на есть шведским». «В одном доме», 1889.



«Шведское изящество» (Swedish Grace), воплощенное в стеклянном подносе. «Роза ветров», дизайн Симоны Гейте, 1925.



Сервиз Вильгельма Коге «Практика» с зеленым кантом, производство фарфорового завода «Густавсберг», 1933.



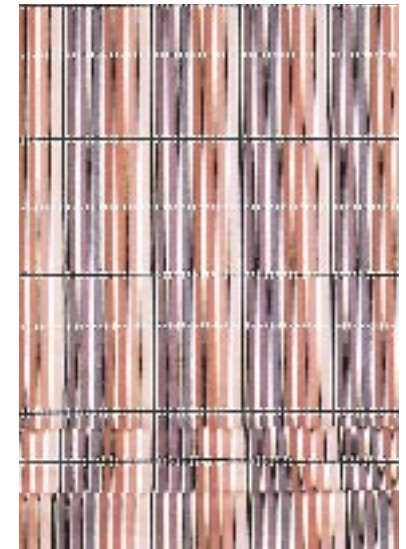
Сервизом «Терма» пользовались во многих шведских домах. Дизайнер Стиг Линдберг, 1958.



Стеклянные салатницы «Фуа», разработанные в 1953 г. Свенном Пальмквистом, демонстрировались на выставке H55 в 1955 г. При их изготовлении использовалась новая технология. Стеклянная масса раскручивалась в форме и центробежной силой распределялась по стенкам.



Кресло «Эва», дизайнер Бруно Матссон, 1941. Это кресло стало классикой и производится до сих пор.



Вверху: Рисунок для ткани «Ветреная дорога» («Windy way»), дизайн Астрид Сампе, 1954. Ткани, разработанные Сампе, есть во многих шведских семьях.

Слева: «Умф», набивная ткань. Дизайн Виолы Гростен для «Юнгберга», 1952.

Паульсон, еще один видный идеолог раннего периода в истории шведского дизайна, обнародовал свои идеи в книге «Красота бытовых предметов» (*Vackrare vardagsvara*). Дух Грегора Паульсона и Эллен Кей попрежнему доминирует в шведском дизайне: дизайн есть достояние всех, а не только тех, кому это по карману.

Еще с приходом XX века практически все производство бытовых предметов в Швеции долго оставалось кустарным. Шведское прикладное искусство в 1920-е гг. получило во всем мире обозначение «Шведское изящество» («The Swedish Grace»), подразумевавшее скорее элегантность и красоту уникальных предметов, нежели массовой продукции. Такими были и изделия завода в Оррефорше, получившего международную известность благодаря Симоны Гейте и Эдварду Хальду, создавшим стиль современного шведского художественного стекла.

Развитие в направлении индустриализации, стандартизации, массового производства и разделения на ручную и машинную работу, набравшее более высокий темп в 1930-е гг., продолжалось, хотя и не так быстро, и в 1940-е гг. (Швеция не участвовала во Второй мировой войне), а затем вновь ускоряясь в периоды подъема экономической конъюнктуры 1950-х и 1960-х гг.

### ДЕМОКРАТИЧЕСКАЯ ДИЗАЙНЕРСКАЯ ТРАДИЦИЯ

Присмотримся поближе к значительным событиям и дизайнерским именам периода шведского модерна, начало которого ознаменовалось прорывом функционализма.

Стокгольмская выставка летом 1930 г., как уже говорилось, стала переломным моментом в истории шведского прикладного искусства. Она символизировала разрыв между старым и новым — однако больше в теории, чем на практике. Наиболее радикальной была архитектура и, отчасти, оформление интерьера — большие окна, чистые поверхности, открытые пространственные решения и скупой декор. Выставка дала карт-бланш на новаторство таким архитекторам, как Уно Орен, Сигурд Леверенц, Гуннар Асплунд и Свен Маркеллиус.

К числу художников, на которых Стокгольмская выставка 1930 г. оказала решающее влияние, принадлежал Бруно Матссон, впоследствии один из самых известных в мире шведских дизайнеров мебели. То, что экспонировалось на выставке, дало ему вдохновение и силы, чтобы продолжить уже начатые им эксперименты по дизайну стульев с использованием гнутого дерева, плетения и стальных трубок. Еще перед самой своей смертью в 1988 г., почти 60 лет спустя после дебюта, он оставался истым «функционалистом», всегда опережавшим свое время, — к тому моменту он работал над дизайном компьютерной мебели.

Среди известных дизайнеров того времени мы находим также Карла Мальмстена, который всю жизнь боролся за функциональный и ориентированный на ручную выделку дизайн мебели.

За Стокгольмской выставкой стояла определенная политическая концепция: жгучее желание творить для нового мира — для коллектива и рабочего класса. В эстетическом плане Стокгольмская выставка черпала вдохновение прежде всего в Германии — организаторы находились под влиянием Немецкого Werkbund (художественно-промышленное объединение Deutscher Werkbund) и движения «Баухауз» — и в ранее сформулированной там идее «художники — в промышленности» ради «красоты обиходных вещей».

Многие предметы, разработанные для Стокгольмской выставки, были предвестниками будущего. На ней экспонировалось серебро Вивен Нильссон, мебель Гуннара Асплунда и Уно Орена, ковры Ингегерд Турхамн («ЭнКо» (НК) в Стокгольме — сыграли ведущую роль в обновлении шведских бытовых текстильных изделий в 1950-е гг. Виола Гростен модернизировала традиционное искусство макраме, и созданные ею пледы можно было найти в каждом доме. Полоски и цветовые сочетания Астрид Сампе получили широкое распространение. Неко-

### ПРОМЫШЛЕННОСТЬ И ДИЗАЙНЕРЫ

Дизайн 1940-х годов много занимался предметами домашнего обихода. На фоне мировой войны предпринимались попытки заставить как промышленность, так и потребителя «изменить свои привычки к лучшему». Домашняя утварь модернизировалась, естественно, по практическим и экономическим соображениям. Женщины были нужны на рынке труда, так что необходимо было, в частности, упростить ведение домашнего хозяйства.

Художницы по текстилю Астрид Сампе и Виола Гростен — обе они сотрудничали с универсамом «ЭнКо» (НК) в Стокгольме — сыграли ведущую роль в обновлении шведских бытовых текстильных изделий в 1950-е гг. Виола Гростен модернизировала традиционное искусство макраме, и созданные ею пледы можно было найти в каждом доме. Полоски и цветовые сочетания Астрид Сампе получили широкое распространение. Неко-



«Прото-Сааб» — прототип 1940-х гг., созданный Сикстеном Сасоном. Этот автомобиль был запущен в производство в 1952 г. и с незначительными изменениями выпускался до 1970-х. Сейчас эта модель с ее обтекаемыми формами стала культовой и быстро становится коллекционной редкостью.



Пишущая машинка 50-х годов, дизайн «Бернарот & Бьёрн АБ» (впоследствии «Бернарот Дизайн») для фирмы «Фадит». Принц Сигвард Бернарот отличался широтой дизайнерских интересов — от промышленных товаров до украшений и деталей интерьера.



Органически перетекающие формы серебряных украшений конца 70-х гг., дизайн Торун Бюлов-Хюбе.



Подлинные варианты часто копируемой щетки для мытья посуды. Дизайн «А&Е Дизайн» для норвежской фирмы «Йордан», 1975.



Кресло, 1972, и сервировочный столик, 1973, «Стунс» («Stuns»). Дизайнеры Ян Дрангер и Юхан Хульдт, «Инноватор».

торые из ее рисунков вновь запускаются в производство, а некоторые изготавливаются непрерывно с 50-х гг. В провинции Даларна сестры Лисбет и Гоккен Йобс создавали рисованные и живописные орнаменты с цветочными и другими природными мотивами для современных набивных технологий. А Йозеф Франк, эмигрировавший в Швецию из Вены в 1934 г., своими классическими образцами мебели, ламп, предметов из стекла и набивных тканей еще и по сей день оказывает влияние на стиль шведского интерьера. Все это примеры удачного союза искусства с промышленностью.

Профессия «промышленного дизайнера» после Второй мировой войны стала более распространенной. В этот период всерьез заявила о себе шведская автомобильная промышленность. В 1952 г. начался выпуск первого «Сааба» — прото-образца аэродинамической формы, разработанной Сикстеном Сасоном в сотрудничестве с самолетостроителями.

В 50-е года промышленное производство потребовало тесного сотрудничества технологов и дизайнеров. Нужно было электрифицировать и модернизировать домашний быт, используя все современные технические достижения. Такие компании как «Электролокс», «АСЕА», «Хюскварна», «Эрикссон» и другие запускали в производство новые бытовые приборы и модернизированные варианты старых. Многие из них имели американские прототипы.

Оптимистическим взглядом на будущее характеризовалась также выставка Н55 в Хельсингборге. На ней показали себя многие выдающиеся шведские мастера дизайна. Получили известность новые имена, многие из которых до сих пор на слуху:

Сигурд Перссон создавал украшения, кухонную утварь, стекло и т.д. Стиг Линдберг в течение многих лет определял облик продукции фарфоровой фабрики «Густавсберг». Ингеборг Лундин проектировала воздушные, градиционные изделия из стекла для «Оррефорша». Салатницы Свена Пальмквиста из серии «Фуга» были технологической инновацией. Столовыми приборами Фольке Арстрёма многие восхищаются до сих пор. Нильсу Стриннингу принадлежит дизайн знаменитого «струнного» стеллажа «Стринг» — неотъемлемый атрибут каждого жилища в 50-е годы — конструкции из обтянутой нейлоном стальной проволоки и полок, предпочтительно из тика. Керамические баночки для специй Сигне Перссон-Мелин были типичной приметой 50-х годов в Швеции.

Член королевской семьи Сигвард Бернарот по прозвищу «дизайн-принц» одним из первых основал собственное бюро промышленного дизайна. Оно занималось художественным конструированием по заказам крупнейших шведских компаний того времени.



Рисунок для ткани из коллекции «10-Группен» «Игра» («Lek»), 1980. Дизайнер Сюзанн Грюндель.



Многосторонний Сигурд Перссон уже в 1950-е гг. работал как ювелир, скульптор и промышленный дизайнер. Серия кастрюль из нержавеющей стали «Гунда», 1978, демонстрирует как скульптурность его манеры, так и чувство материала в отношении функциональных деталей.

Кресло-коляска «Акт» («Act») из титана легко и удобно. Обращение с ним не требует посторонней помощи и позволяет инвалиду вести активный образ жизни. Дизайнер Буссе Линдквист, «Этак».



### ЭРГОНОМИКА И ДИЗАЙН ДЛЯ ИНВАЛИДОВ

Оптимистическая прогрессистская тенденция в 60-е и 70-е годы переломилась, в том числе и в области прикладного искусства и дизайна. Осознание того, что ресурсы планеты конечны, в совокупности с новыми политическими течениями и другими факторами, изменили условия деятельности как дизайнеров, занятых в промышленности, так и независимых художников-прикладников. Отныне продукция надлежало быть «этически корректной»: стало недостаточно заниматься только поверхностью или «стайлингом». Строго говоря, связанные с промышленным производством дизайнерские отделы таких фирм, как «Вольво», «Сааб», «Электролокс», с давних пор руководствовались результатами эргономических исследований. Но лишь теперь социальные аспекты конструирования всерьез вышли на первый план — дизайн для инвалидов, детская безопасность.

Именно в 60-е годы закладывались основы высокой репутации, которой Швеция пользуется в отношении продукции, приспособленной к нуждам инвалидов. В 1969 г., например, образовался дизайнерский коллектив «Эргономи Дизайн Группен» (ныне «Эргономидизайн»), работы которого на протяжении многих лет неоднократно отмечались премиями и призами. В послужном списке группы — самые разнообразные разработки: от клещей, пластиковых тарелок и столовых приборов для инвалидов с нарушениями двигательного аппарата до электрических крепежных пистолетов и носилок скорой помощи.

### ПРОМЫШЛЕННЫЙ ДИЗАЙН. СВОБОДНОЕ ПРИКЛАДНОЕ ИСКУССТВО. ФОРМА И ФУНКЦИЯ

Появление в 50-е гг. новых материалов и производственных технологий способствовало в Швеции, как и во многих других странах, все более четкому размежеванию дизайнерской профессии на промышленных дизайнеров и независимых художников-прикладников. Однако лишь в 60-е гг. прикладное искусство отошло от преж-



Полосчатые стеклянные сосуды из коллекции «Дон Жуан», дизайн Ульрики Хюдман-Валлин для «Коста Буда», 1999.



Стул Юнаса Булина «Бетон» («Concrete»), 1983, из стали и бетона. Он спровоцировал до сих пор идущие в дизайнерских кругах дебаты о роли функциональности, а также о различии между искусством и дизайном.



Бутылка водки «Абсолют», совместный проект специалистов по рекламе Ларса Бёрве Карлсона, Гуннара Брумана и Ханса Бриндфорша (деталь рекламы).



Слева: Отмеченные призами посуда и столовый прибор, дизайн Сигне Перссон-Мелин для «Буда Нова», 1994.



РЕКЛАМА ВОДКИ

Слева: Бокалы «Строф» («Strof»), дизайн Ингегерд Роман, 1991, для фабрики «Скруфс гласбрюк».

Справа: Голубой цвет постоянно присутствует в стеклянных скульптурах Бертиля Валлина. Здесь — «Дестинация II» («Destination II»), 1992.



Вверху: Пер Б. Сундберг обновил искусство художественного стекла. На снимке: цифровые часы, по форме напоминающие украшенное декором скрепление комода с коробкой из-под гигиенических салфеток. «Оррефорш», 1998.

Справа: Художник по стеклу Мортен Медбу с середины 1990-х гг. экспериментирует со всевозможными сложными техниками.

них традиций. Стало возможным ткать как угодно, выдувать стекло в собственной мастерской и отходить от проверенных временем технологий. Жажда экспериментаторства приветствовалась в конце 60-х-начале 70-х гг., как никогда прежде, что имело как негативные, так и позитивные последствия.

В то время как новообретенная свобода окрыляла многих умелых керамистов, художников по тканям и стеклу, сложные развитые техники оказались не в чести у духа времени, а старые проверенные традиции — под угрозой забвения. Предметы быта в конце 60-х гг. должны были быть рациональны и практичны, без декора и «ненужных» украшений.

Так что же мы помним из этого периода? Поток вещей, оформленных с веселой изобретательностью и жизнерадостностью. Взять хотя бы рисунки тканей *Свена Фриседта*, выполненные под влиянием оп- и поп-арта или по-деревенски солидные бытовые изделия фирмы «Буда Нова». От взрыва красок в работах коллектива художников по тканям «10-Группен» (10-Gruppen), оттиснутых на грубом хлопке, веет свежестью 70-х годов. Массивное стекло Бертиля Валлина, разработанное для фирм «Офорш» и «Коста Буда», столь же типично для своего времени, как и вельветовая одежда в стиле «юнисекс» со стилизованным цветочным орнаментом от «Майонг». Мебель стала простой и легкой, как те изделия из ДСП, которые выпускали «ИКЕА» (IKEA) и Кооперативный союз (Kooperativa Förbundet, KF), а дизайнерский тандем «Линдау и Линдекранц» и конструкторы Хульдт и Дрангер из фирмы «Иноватор» проектировали вызывающе современные стулья и столы из стальных трубок. Многие помнят появление в продаже маргарина «Флора». Дизайн упаковок был разработан Карлом-Арне Брегером и с тех пор почти не изменился, оставаясь таким же современным.

В 1980-е гг. дискуссии о дизайне во многом обращались вокруг противопоставления формы и функции, а международные постмодернистские течения вызвали высокий накал чувств. Провокативный дизайн бетонного стула Юнаса Булина («Concrete», 1983) приобрел большое символическое значение. — Допустимо ли жертвовать функцией ради формы? — такой вопрос поставило время.

### РОСТ ИНТЕРЕСА К ДИЗАЙНУ

В последние десятилетия интерес к культуре вещей — какой она предстает как в промышленном дизайне, так и в профессиональном декоративно-прикладном искусстве — повысился и среди широкой публики, и в деловом мире. Как никогда прежде в дискуссиях о том, какими должны быть предметы быта и потребительские товары, отражались заботы о качестве и окружающей среде. Сегодня дизайнеры привлекаются частными компаниями гораздо шире, чем это было еще пятнадцать-двадцать лет назад. Заказчики художественного оформления для общественных мест также прибегают к помощи профессиональных дизайнеров или художников-прикладников, стремясь соединить технику с благоприятной средой под знаком красоты.

В последние годы проблемы дизайна не обходят вниманием и государство, проявляющее к ним больший интерес, чем прежде. В 1999 г. была образована комиссия по их изучению, а затем, начиная с 2001 г., Министерство культуры увеличило размеры ассигнований на соответствующие цели, в частности, на просветительские мероприятия и исследования, связанные с декоративно-прикладным искусством и дизайном.

### ШВЕДСКИЙ ДИЗАЙН ДЕРЖИТ ПЛАНКУ ВЫСОКО

Шведский дизайн сохраняет высокий класс и вполне конкурентоспособен на международной арене. Однако число производителей товаров повседневного пользования в Швеции уменьшилось за несколько лет до уровня, которые многие находят угрожающе низким. Фарфор, бытовое стекло, столовые приборы, текстильные изделия для дома в Швеции теперь производятся лишь в очень ограниченном объеме. Развитие здесь пошло по тому же пути, что и во многих других западных странах: производство по экономическим соображениям размещается за границей, преимущественно в юго-восточной Азии.

Как ни парадоксально, но число искусных мастеров — промышленных дизайнеров и художников-прикладников — возросло. Молодые художники-конструкторы — выпускники таких дизайнерских вузов, как Профессиональная художественная школа (Konstfackskolan) в Стокгольме и Высшая школа дизайна и декоративно-прикладного искусства (Högskolan för Design och Konsthantverk, HDK) в Гётеборге — реалистически представляют себе действительность, будущие перспективы и собственные возможности. Дизайнерское образование в этих, а также более молодых дизайнерских школах — Высшей школе дизайна (Designhögskolan) в Умео и на отделении дизайна архитектурного факультета Высшей технической школы в Лунде (Lunds Tekniska Högskola) — находится на высоком международном уровне.

### ЗА ПУТЕВОДНОЙ ЗВЕЗДОЙ ФУНКЦИОНАЛЬНОСТИ

Что можно назвать собственно шведским в дизайне? Быть может, этот бытовой предмет в особом «северном освещении»: сдержанность форм, пастели, функциональность, мебель из дерева светлых пород, ткани с клетчатым и полосатым рисунком. Шведский дизайн обычно лишен избыточной декоративности, чаще —

рационален и трезв. Нужно сказать, что у многих молодых дизайнеров в последнее время это вызывает неприятие. Ниже вкратце рассказано о том, что происходит в шведском дизайне — по материалам и специализациям: стекло, керамика, мебель и интерьер, текстиль, металл, графическое оформление и промышленный дизайн.

### Стекло

Шведское художественное стекло и стекло бытовое — это области дизайна, развивающиеся в тесной взаимосвязи. Большинство производств, выпускающих изделия из стекла, входят в состав концерна «Оррефорш-Коста Буда» (Orrefors – Kosta Boda, ныне контролируемый датским капиталом), который привлекает к сотрудничеству многих известных художников. В этом ряду — *Ингегерд Роман*, чьи работы характеризуются строгостью форм и изысканным декором; *Бертиль Валлин* и *Ульрика Хюдман-Валлин*, добившиеся больших международных успехов; *Пер Б. Сундберг*, сумевший обновить искусство художественного стекла, не в последнюю очередь благодаря менее благоговейному отношению к материалу. Органические формы, неправильные поверхности дают интересный конечный результат.

Ряд независимых художников по стеклу не связаны с промышленным производством и работают в собственных стеклоплавильных мастерских. *Улла Форшель* и *Оса Брандт* — среди тех, кто выбрал и давно отстаивает этот путь. *Мортен Медбу* — дизайнер-экспериментатор, а *Гунилла Чильгрен* работает в стиле, склонном к барочной преизбыточности.

### Керамика

Шведское керамическое производство уже много лет находится в трудном положении: прославленная фирма «Рёрстранд» ныне находится в руках финских владельцев; «Густавсберг» больше не делает фарфоровых сервизов; «Хёганес» выпускает по преимуществу глиняные салатницы, чайники, кружки и блюда. Зато тем более жизнеспособным оказалось свободное искусство керамики.

Независимые керамисты работают в широком диапазоне. Керамика *Гертруды Боге* является примером гармоничного сочетания формы и функциональности. Ее блюда и горшки красивы и выделяются как размером, так и выразительностью. Три керамиста, *Мари Поруп*, *Ригмор Рокснер* и *Элисабет Свенссон* выходят за пределы сугубо прикладного искусства. В этом ряду можно назвать и *Марию Энгквист-Кловаре*. Мастерство у них становится искусством, глина превращается в средство украшения публичных мест, например, станций метро и больниц.

Большой художественной выразительностью отличается керамика *Эвы Бенгтссон*. *Эва Хильд* увлекает воображение своими искусными экспериментами с формой. Оригинальны и непохожи работы керамиста *Томаса Нурдстрёма*, оформляющего общественные места.

### Мебель и интерьер

Искусство дизайна в области мебели и интерьера сейчас полно жизни. Движущая сила развития — не одни лишь известные фирмы, но и ряд увлеченных мелких производителей. Деятельность многих талантливых дизайнеров связана с крупными предприятиями (такими, как «Ламхульт», «Йерснэс», «Чаллему», «Оффект»). Среди них — *Гунилла Аллард*, *Тумас Сандель*, *Матс Теселиус*, *Камилла Вессман*, *Тумас Бернстранд* и другие. По большей части они работают в традициях сдержанного, функционального шведского дизайна.

В последние годы источником новых идей в мебельном дизайне стали многие небольшие изготовители: «Сэ-бэ-и», «Бокс дизайн», «Асплунд» и в особенности «Давид дизайн». Среди их моделей можно найти также и аксессуары: ручки, вешалки, коврики и пр. Формы всегда просты — это практические решения в истинно функционалистском духе. Такие небольшие компании с их особым отношением к дизайну наряду с признанными мастерами привлекают к работе и молодых художников, таких как *Улоф Кольте*, *Бьёрн Дальстрём*, *Юнас Линдвалль* и др.

Большое влияние на дизайн интерьера оказали работы архитекторов *Герта Вингорда* и *Клаессона Койвисто Рюне*, оформивших Посольство и резиденцию посла в Берлине. Обе эти работы, завершённые осенью 1999 года, и оформленный Клаессоном Койвисто Рюне ресторан «МакДональдс» в центре Стокгольма, подлили масла в огонь споров — продолжающихся и поныне — о сущности «шведского минимализма».

### Текстиль

Шведская текстильная промышленность переживает трудные времена. Текстильная фирма «Юнгбергс» хотя и выпускает качественные ткани, не имеет собственного дизайнерского бюро. До сих пор в ходу рисунки набивных тканей, созданные *Виолой Гростен* еще в 50-х гг. и переживших в 90-х свой ренессанс. «Линум», компания, чьи собственные фабрики с эффективным менеджментом размещены в Индии, в качестве основного



Керамика *Эвы Бенгтссон* никогда не прекращает восхищать. На протяжении лет ее метровые горшки демонстрировались на многих выставках. Буквы нередко играют большую роль в ее декоративных композициях.



Шведский дизайн на экспорт. Шкафчик работы *Томаса Эрикссона*, 1992, выпускается известной итальянской фирмой «Каппеллини».



Отмеченный призами стул «Дуб» («Oak») *Юнаса Линдвалля*, выпускаемый фирмой «Скандиформ». Это пример шведского мебельного дизайна последнего десятилетия, следующего классическим традициям.



Слева: Керамические формы из полевошпатового фарфора работы *Пизи Тернелль*. С 1994 г. она является ведущим дизайнером фирмы «Рёрстранд».

Справа: Предметы мебели, отмеченные премиями за лучший дизайн. Кресло «Биг Хаг» («Big Hug») и стул «Хаг» («Hug»), дизайн *Анны фон Шевен* для фирмы «Йерснэс», 2002.





Новый графический имидж шведского почтового ведомства — почтовые ящики, форменная одежда, рекламные наклейки — создан дизайнерским бюро «Формула ДДБ».



Элементы новой графической программы компании «САС», разработанной «Стокгольм Дизайн Лаб».

## Berling Roman Berling Bold Italic

«Берлинг», шрифт типа «Антиква», был разработан Карлом-Эриком Форсбергом в 1951 г. Этот элегантный шрифт широко используется для набора текста.



«Сальдо» создает хитроумные орнаментальные композиции. На снимке: ткань «Урбан Дистрикт Лаго Агрио». Графические элементы нередко вдохновлены техническими формулами и географическими выкладками. Тем самым образцы рисунков получают двойной смысл.

направления избрала выпуск искусно подобранных коллекций тканей в традиционно шведском вкусе — в полоску и клеточку. Если говорить о просветах в этой картине, то следует назвать дизайнерскую группу «Сальдо», которая за период с конца 90-х гг. создала ряд освежающих образцов, запущенных в производство, в частности, на предприятиях «Рюдбухольмс Текстильтрюк» и «Сёвеборгс Текстильтрюк». Упомянутый ранее коллектив «10-Группен» продолжает существовать, регулярно представляя новые коллекции. «Кэссбол» — ведущий изготовитель льняных тканей, как традиционных камчатных, так и современного дизайна.

Независимое шведское искусство художественного текстиля имеет сильные традиции, но и ему пришлось нелегко в 80-е и 90-е годы. Однако в последние годы возрос интерес к старым методам ткачества, и многих молодых художников привлекают эксперименты с материалом. Искусство декоративного ткачества продолжает жить в творчестве Хелены Хернмарк, хотя она работает в США, в работах Эвы Эк-Шеффер и Аниты Граффман. Петер Хельсинг использует старинную технику текстильных мастеров для решения совершенно новых художественных задач; свободой эксперимента с текстильными материалами интересны работы Паси Вялимаа, Кайсы аф Петерсен и др.

Быть модельером в небольшой стране нелегко. Ежегодно дизайнерские школы выпускают десятка два молодых художников-конструкторов одежды. Часть этого выпуска «поглощает» дизайнерский отдел фирмы «Хеннес и Мауритц» (Hennes & Mauritz, HМ), крупнейшей в Швеции компании готовой модной одежды. Другие находят себе применение, создавая костюмы для театра и кино. Несмотря на неблагоприятные условия, многим удалось добиться успеха в качестве создателей собственных линий одежды. Такова, например, Нюгордс Анна Бенгтссон, чья одежда обладает фольклорными оттенками, или Лувиса Бурфитт, представительница более «крутого» стиля. «Филиппа К» (Филиппа Чильборг и Карин Хельнерс) делает безошибочно модные коллекции, сдержанные по стилю. Ветераном, проработавшим в отрасли уже пятнадцать лет, является Анна Хольтبلاد, создавшая себе особую нишу в шведской женской моде.

### Металл

Швеция богата одаренными серебряных дел мастерами. Сегодня они работают не только с серебром. В работе по металлу тоже смешалось высокое и низкое: железо с белым золотом, резиной, пластиком, серебром, природными алмазами и искусственными камнями.

Среди наиболее эксцентричных ювелиров мы обнаруживаем Кристера Юнссона, чьи палочки для коктейлей в виде черепов и ожерелья, напоминающие терновые венцы с торчащими шипами, производят завораживающее впечатление. В более типичном шведском стиле работают Мария Эльмквист с ее геометрическими и органическими формами и Гленн Ролль со своими — насыщенными подтекстом. Изделия из серебра Ингрид Бэрндаль отличаются строгой изысканностью. Для всех трюх доминантой является ясность и простота. Гленн Ролль, Бенгт Лильеблад и Матс Эскиль разработали государственные столовые приборы для Ее Королевского Высочества наследной принцессы Виктории и ее брата и сестры. Швеция — единственная страна, где на парадных обедах на королевский стол кладут государственные столовые приборы (передаваемые по наследству уже многими поколениями).

Есть талантливые мастера и среди дизайнеров серебряной посуды и др. предметов. Диапазон — от впечатляющих блюдов и кувшинов (не устаревающих из десятилетия в десятилетие) Сигурда Перссона и Биргера Халлунда до захватывающих по своему дизайну лоустро и чаш Эрика Тидэнга.

### Графическое оформление

Творческие импульсы, мгновенно преодолевающие границы, делают сегодняшний графический дизайн по всему миру более единообразным. Вряд ли можно говорить о каком-то специфически шведском графическом дизайне, разве что в таких обобщенных терминах как, скажем, простота, скупой изобразительный язык и, до некоторой степени, просветительский пафос.

Карл-Эрик Форсберг долго был одним из ведущих художников-графиков Швеции. Он рисовал марки, экслибрисы и логотипы, а также, среди прочего, создал монограмму королевской семьи. Кроме того, он является автором всемирно известного шрифта «Берлинг».

Среди мастеров 1980-х и 90-х гг. Ларс Халль принадлежал к числу классицистов — приверженцев аскетичной простоты. Тогда как ХС Эрикссон отличался более легкой манерой. На протяжении ряда лет он оказал влияние на многих молодых мастеров. Ныне он предпочитает занятия художественной графикой коммерческому графическому дизайну.

Хотите больше «шведскости»? Тогда это водка «Абсолют», самый заметный успех шведского экспорта в 80-е и 90-е гг. Знаменитая графическая форма бутылки и весь имидж продукта был создан тремя специалистами по рекламе, Ларсом Бёрье Карлсоном, Гуннаром Бруманом и Хансом Бриндфоршем, еще в 1980 г. Молочные пакеты фирмы «Арла» — еще один образец шведской графики, который можно увидеть за завтраком почти в каждой шведской семье. Простой декор в сочетании с педагогической функцией обеспечил этому дизайну Тома Хедквиста и Бьёрна Кусофски долгую жизнь.



Вверху: Текстильная фантазия Паси Вялимаа, 2001. 60 метров шелковых лент, нарезанных и раскрашенных вручную.  
Слева: Старая шведская традиция изделий из текстиля в варианте конца XX века. Войлочные туфли, дизайнер Пиа Валлен.  
Справа: Одежда из весенней коллекции 2001 года, сконструированная Лувисой Бурфитт. Художница работает с остатками тканей и ненастоящим золотом.



Среди заказов последних лет, охватывающих, в частности, графическое проектирование, один из самых всесторонних выполнило бюро «Стокгольм Дизайн Лаб» (где, кстати, работает и Бьёрн Кусофски): речь идет об отмеченной призами программе профильной рекламы для авиакомпании «САС». Она охватывает буквально все: от расписаний полетов, одежды персонала, посуды и принадлежностей для обслуживания пассажиров и билетных карманов до цветовой гаммы и декора самолетов, аэропортовых салонов и системы указателей.

Развитие Интернета стимулировало интерес к анимированной графике. В этой области работает, например, Рики Тильблад, чей дизайн сайта «Эклектик Боб Энтертейнмент» отмечен премией «Выдающийся шведский дизайн» (Utmärkt svensk Form) 2001 года.

### Промышленный дизайн

Крупные дизайнерские проекты с 1960-х гг. выполнялись внутренними дизайнерскими подразделениями компаний-экспортеров, как например, «Вольво», «СААБ», «Электролокс». В художественно-конструкторских бюро этих фирм проектировались автомобили и бытовая техника, которые с точки зрения формы связаны со скандинавскими традициями простоты и функциональности, но вместе с тем подвергаются все большей интернационализации. Среди мастеров «фирменного дизайна», этих «безвестных героев» своей профессии, достойны упоминания Ян Вильсгорд («Вольво»), Хюго Линдстрём («Электролокс»), Бьёрн Энваль («СААБ»).

Сегодня независимые группы промышленного дизайна, такие как «Эргономидизайн», стали гораздо более обычным явлением. Такая тенденция — это в большой мере результат структурной перестройки и экономических условий. Немногие компании могут позволить себе штатных дизайнеров. Вместе с тем промышленные дизайнеры стали самостоятельней, они не столь зависимы от авторитетов и в значительно большей степени сознают свою роль и значение. Среди дизайнерско-консалтинговых фирм — где художники иногда выступают как коллектив, а иногда имеют каждый свою специализацию — мы находим «Нюу Пикник», «Монитор», «Нюа Перспектив», «Индустриэль Дизайн», «Пропеллер» и др. Они занимаются медицинским оборудованием, средствами помощи инвалидам, эргономическим инструментом, защитным снаряжением для безопасности труда и т.д., но также и товарами преимущественно потребительского назначения, такими как телефоны, пейджеры, малярные кисти, отвертки, пылесосы, слуховые аппараты и т.п.

Общим для всего качественного шведского дизайна сегодня является то обстоятельство, что форма предметов отражает эргономические соображения, но в той же мере связана и с эстетическими. Сейчас, как кажется, все согласны в том, что красота есть вместе с тем и функция.

### «ИКЕА», «Нобель» и «Агликьют»

К 90-летию юбилею Нобелевской премии фонд Нобеля заказал уникальный сервис. Этому предшествовали бесконечные дискуссии о качестве и вкусе. Результат, явившийся соединением старого и нового, в том же 1992 году удостоился премии «Выдающийся шведский дизайн» (Utmärkt svensk form). Авторами Нобелевского сервиса были Карин Бьёрквист (фарфор), Гуннар Сюрен (столовые приборы и стекло) и Ингрид Дессау (текстиль).

В том, что касается эксклюзивности, «ИКЕА», пожалуй, прямая противоположность «Нобелю». Тем не менее, «ИКЕА» — самая известная эмблема отечественного дизайна во всем мире, самого что ни на есть шведского по своей сути. Сегодня «ИКЕА» распространяет его в 33 странах. Компания тоже привлекает к созданию своих коллекций именитых дизайнеров, хотя надо сказать, что определяющим фактором в проектировании является логистика — разработка таких конструкций, которые позволяют упаковывать изделия в плоские пакеты, удобные для дистрибуции. Вместе с тем, оформление изделий, их «наружность» важны и существенны. Большая часть ассортимента «ИКЕА» создает ясный, светлый настрой, характерный для демократических традиций шведского дизайна.

Нобелевский сервис и «ИКЕА» — это как бы символическое отражение разнополюсности в широком диапазоне шведского дизайна.

В последние годы все интенсивней становятся споры по эстетическим вопросам дизайна. В центре дискуссий — то, что для многих прежде было само собой разумеющейся сущностью шведского дизайна: простота, сдержанность, функционалистская ориентация. Критики же полагают, что эта простота — не более, чем одна из тенденций среди множества других. К их хору присоединяются и другие, молодые дизайнеры, возражающие против строгого минимализма. Сандра Аль, например, создает вазы и сосуды, дизайн которых идет вразрез с прежним т.н. «идеалом вкуса». Густаф Нурдениэльд делает вешалки для полотенец, похожие на зубы хищных зверей, соединяя функциональность с фантазией. В то же время линия «обтекаемых» по форме рюкзаков «Боблби» Юнаса Бланкинга «дышит» высокими технологиями, тогда как Миа Э Йоранссон демонстрирует чаши с очаровательными розовыми бутонами. Шведский дизайн начала XXI века воистину многогранен. ■



Вверху: Шейный браслет работы Кристера Юнссона, 1990.



Справа: Запонки работы Ингрид Бэрндаль, 2002.



Вверху: Чаша работы художника по металлу Эрика Тидэнга, одного из ряда искусных современных серебряных дел мастеров, создающих крупные изделия.



Сварочный шлем «Спидглас 9000» Карла-Йорана Крафорда. «Эргономи Дизайн Группен». Награжден Европейской дизайнерской премией 1997 г.



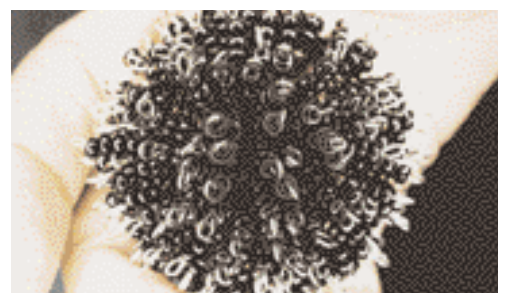
Верхнее фото: Модель «S60» компании «Вольво». Первый истинно спортивный седан, продемонстрированный в 2000 г. Главный конструктор: английский дизайнер Питер Хорбэри. Под ним: Концепт «Сааб 9X», представленный в 2001 г. Автомобиль спортивного типа, но пригодный и в качестве пикапа. Главный конструктор: немецкий дизайнер Микаэль Мауэр.

THOMAS JALANSON



Механизированный молоток «Кобра мк 1», дизайн Бьёрна Дальстрёма, 1997, для «Атлас Копко». В этой технической новинке много интересных с дизайнерской точки зрения деталей.

Справа: Ульрика Сверд экспериментирует с ювелирными изделиями из «тривиальных» материалов, например, из стразов.





«Лукас», аппарат для механического жатия сердца. Дизайнеры Ян Хампф и Пер Бергстрём, «Хампф Индастриал Дизайн», 2001.



ИКЕА — известный символ шведского дизайна. Пластмассовое кресло «Vogé» из коллекции ПС. Дизайн Тумаса Санделя, 2002.



Нобелевский сервиз включает скатерти и салфетки, фарфор, стекло и столовые приборы, разработанные дизайнерами Ингрид Дессау, Карин Бьёрквист и Гуннар Сюреном в 1992 г.



Веяние времени: художник-керамист Сандра Дль экспериментирует с функциональными формами, которые традиционное «общее мнение», пожалуй, сочло бы безобразными.

#### ПОЛЕЗНЫЕ АДРЕСА:

- **Объединение «Свенск Форм»**  
Svensk Form  
Holmamiralens väg 2 (Skeppsholmen), 111 49 Stockholm.  
Тел: +46 8 463 31 30. Факс: +46 8 644 22 85. [www.svenskform.se](http://www.svenskform.se)
- **Блос&кнода (Стекло и керамика)**  
Blås&knåda  
Hornsgatan 26, SE-118 20 Stockholm. Тел: +46 8 6427767.  
Факс: +46 8 6409850. [www.blasknada.com](http://www.blasknada.com)
- **Группа керамистов «Као-лин»**  
Keramikgruppen Kao-lin  
Hornsgatan 50, SE-118 21 Stockholm. Тел/факс: +46 8 6444600. [www.kaolin.se](http://www.kaolin.se)
- **Дом прикладного искусства**  
Konsthantverkshuset  
Vallgatan 14, SE-411 16 Göteborg. Тел/факс: +46 31 774 00 91.  
[www.konsthantverkshuset.com](http://www.konsthantverkshuset.com)
- **Объединение «Художники-прикладники»**  
Konsthantverkarna  
Mäster Samuelsgatan 2, SE-111 44 Stockholm. Тел: +46 8 6110370.  
Факс: +46 8 6119610. [www.konsthantverkarna.se](http://www.konsthantverkarna.se)
- **Галерея «Металлум»**  
Metallum  
Hornsgatan 30, SE-118 20 Stockholm. Тел: +46 8 6401323.  
Факс: +46 8 6434543. [www.metallum.com](http://www.metallum.com)
- **Национальный музей, отдел прикладного искусства**  
Nationalmuseum  
Box 16176, SE-105 24 Stockholm. Для посетителей: S. Blasieholmshamnen.  
Тел: +46 8 519 54 300.) Факс: +46 8 519 544 50. [www.nationalmuseum.se](http://www.nationalmuseum.se)
- **Современное шведское серебро**  
Nutida Svenskt Silver  
Box 7252, SE-103 89 Stockholm. Для посетителей: Arsenalsgatan 3.  
Тел/факс: +46 8 6116718. [www.vv.nutida.nu](http://www.vv.nutida.nu)
- **Музей Рёса (Музей прикладного искусства и дизайна)**  
Röhsska Museet  
Box 53178, SE-400 15 Göteborg. Для посетителей: Vasagatan 37-39.  
Тел: +46 316123850. Факс: +46 31 184692. [www.designmuseum.se](http://www.designmuseum.se)
- **Объединение прикладного искусства «Синтра»**  
Sintra konsthantverksgrupp  
Landsvägsgatan 5, SE-413 04 Göteborg. Тел: +46 31 775 01 20. [www.sintra.o.se](http://www.sintra.o.se)
- **СИД, Шведское объединение промышленного дизайна**  
SID, Föreningen Svensk Industridesign  
Box 5501, SE-114 85 Stockholm. Для посетителей: Storgatan 19.  
Тел: +46 8 783 83 42. Факс: +46 8 661 20 35. [www.sid.se](http://www.sid.se)

**Лотта Юнссон** — журналист, занимающийся вопросами дизайна и прикладного искусства. Она пишет, в частности, для дизайнерского журнала «Форма».

За мнения, выраженные в этом обзоре, ответственность несет только автор.

Перевод А. А. Афиногеновой.